

Natchemische bepaling van SO_x in een gaskanaal

INHOUD

1	Toepassingsgebied _____	3
2	Aanvullingen bij de normen _____	8
3	Validatie _____	10
4	Bepaling van de meetonzekerheid _____	10
5	Referenties _____	10

1 TOEPASSINGSGEBIED

Deze procedure is van toepassing voor de natchemische bepaling van SOx, SO₂ en SO₃ en H₂SO₄+SO₃ in een gasstroom. De bemonsteringsopstelling wordt bepaald door de emissiegrenswaarde die voor een bepaalde installatie van toepassing is (SOx of SO₂/SO₃ afzonderlijk). In Tabel 1 zijn de verschillende bemonsteringsopstellingen in functie van de geldende emissiewaarden opgenomen. In deze tabel wordt eveneens verwezen naar de continue meetmethode voor SO₂ met NDUV- of NDIR-monitoren. De voorliggende compendiumprocedure heeft enkel betrekking op de natchemische bemonsteringen. De continue meting van SO₂ is beschreven in procedure LUC/II/001. De beslissingsboom voor de selectie van de monsternemingsmethode is eveneens weergegeven in Figuur 1.

Met uitzondering van verschillen in de bemonsteringsopstelling, moet steeds aan de vereisten van de EN 14791 voldaan zijn, tenzij andere of aanvullende eisen in deze compendiumprocedure onder 2 worden opgelegd.

Tabel 1: Toe te passen bemonsteringsmethoden voor SO_x in een gasstroom i.f.v. de geldende EGW

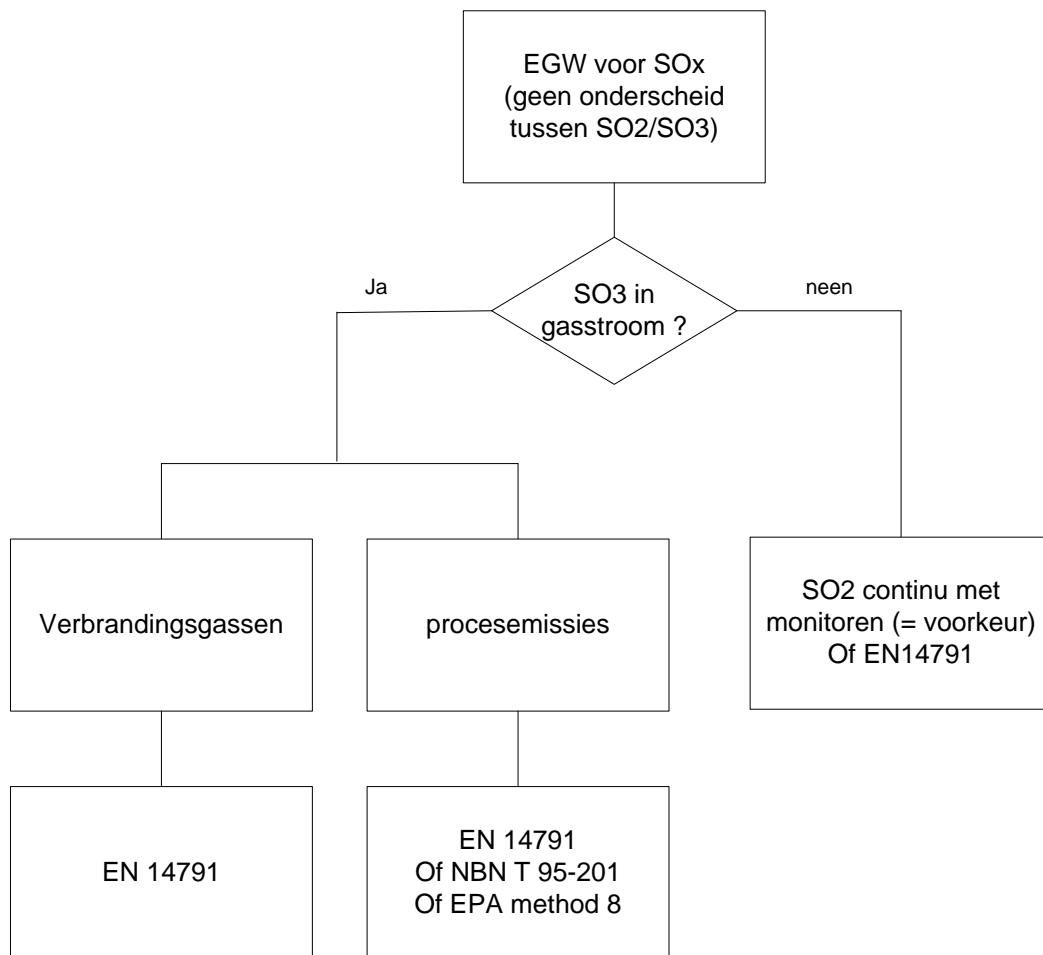
EGW	Te volgen meetprincipe uit norm/procedure	Bemonsteringsopstelling (meetprincipe)	Toegelaten analysemethoden
1) voor SO _x (ook SO ₃ in de gasstroom aanwezig)	<u>Procesemissies + emissies van verbrandingsgassen:</u> EN 14791 (natchemisch)	<ul style="list-style-type: none"> – Indien risico op condensatie: Verwarmde sonde op minstens 120°C of 20°C hoger dan het (zuur)dauwpunt van de gassen – Filter (kwarts, PTFE, keramisch) in de schouw (enkel bij afwezigheid van druppels en indien de rookgastemperatuur 20°C boven het (zuur)dauwpunt ligt) of buiten de schouw op minstens 120°C of 20°C hoger dan het (zuur)dauwpunt (efficiëntie > 99,5% bij een testaërosol met een mediane diameter van 0,3 µm) – 2 wasflessen/impingers met 0,3 of 3,0% H₂O₂-absorptie-oplossing 	Bepaling van sulfaat volgens de methoden uit EN 14791 (IC/Thorin-methode=titratie met Bariumperchloraat) Of NEN 6604
	<u>Alternatief voor procesemissies:</u> SO ₂ +SO ₃ volgens NBN T 95-201 (chemische processen)	Sonde met kwartswolfilter in of buiten de schouw op de temperatuur van het afgas (voor de H ₂ SO ₄ -aërosolen/stof)* + 2 wasflessen/impingers met gekoelde 2-propanoloplossing 80% (voor SO ₃)+2 wasflessen/impingers met 3% H ₂ O ₂ (voor SO ₂); oplossing voor SO ₃ kan eventueel weggelaten worden	Bepaling van sulfaat volgens de methoden uit EN 14791 (IC/Thorin-methode=titratie met Bariumperchloraat) Of NEN 6604
	SO ₂ +SO ₃ volgens EPA method 8	EPA method 8: slechts 1 impinger met isopropanol + bijkomende glaswolfilter oplossing + glaswolfilter voor SO ₃ kunnen eventueel weggelaten worden	Idem, eveneens analyse (spoelsel) filter op sulfaat

Tabel 1 Toe te passen bemonsteringsmethoden voor SO_x in een gasstroom i.f.v. de geldende EGW (vervolg)

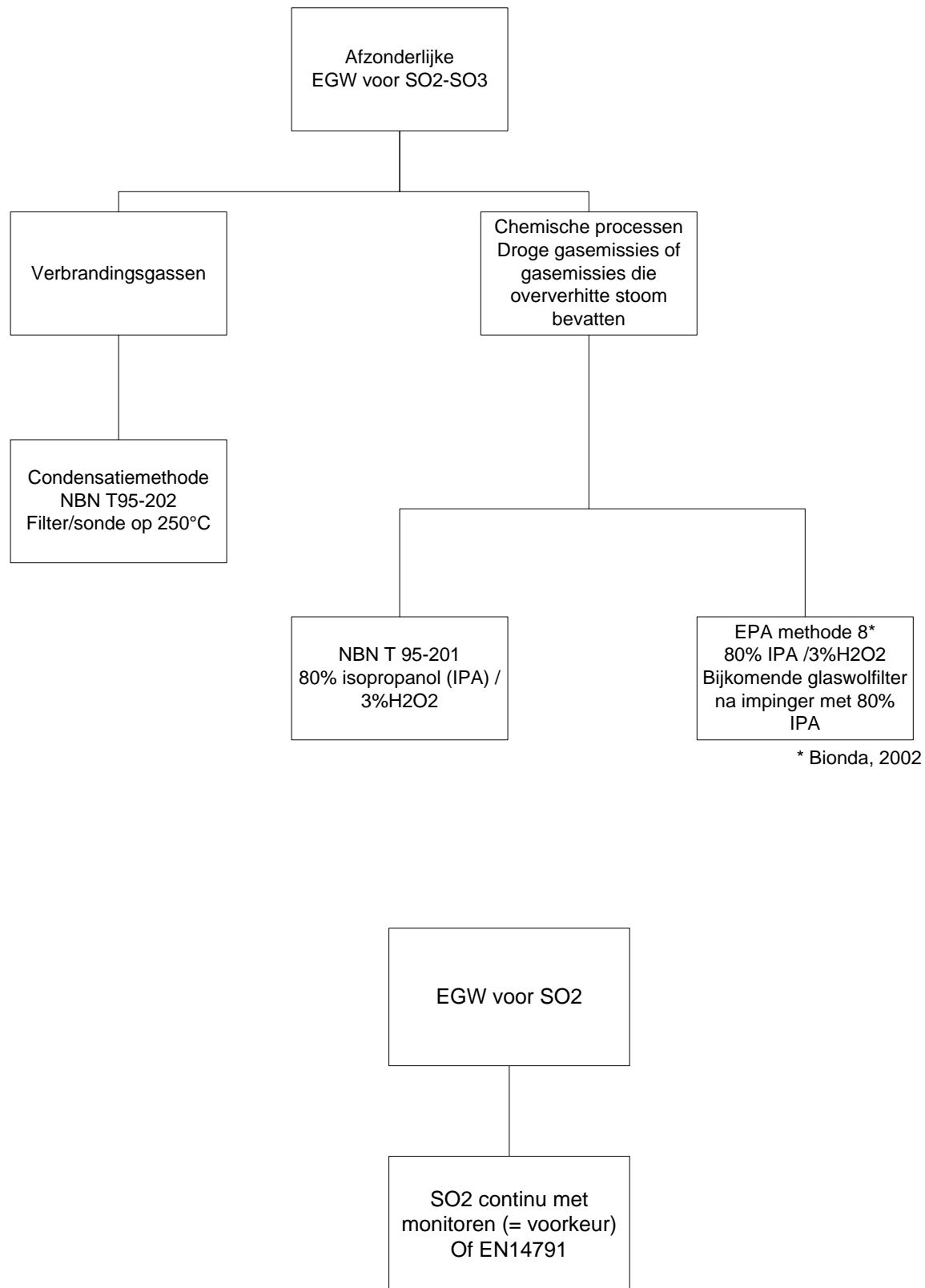
EGW	Te volgen meetprincipe uit norm/procedure	Bemonsteringsopstelling (meetprincipe)	Toegelaten analysemethoden
2) voor SO _x zonder aanwezigheid van SO ₃ in de gasstroom	SO ₂ continu volgens LUC/II/001 Of EN 14791 (natchemisch)**	SO ₂ met NDUV/NDIR monitoren Zie 1)	Zie 1)
3) voor SO ₂	SO ₂ continu volgens LUC/II/001 Of EN 14791 (natchemisch)**	SO ₂ met NDUV/NDIR monitoren Zie 1)	Zie 1)
4) Afzonderlijke EGW voor SO ₂ /SO ₃	<u>Bij droge gasemissies van chemische processen of op gasemissies die oververhitte stoom bevatten afkomstig van chemische processen met uitsluiting van alle verbrandingsprocessen</u> SO ₂ /SO ₃ volgens NBN T 95-201 (chemische processen) of EPA method 8 <u>Bij verbrandingsgassen:</u> NBN T 95-202 (temperatuur gasemissie > 250°C)	Sonde met kwartswolfilter in of buiten de schouw op de temperatuur van het afgas (voor de H ₂ SO ₄ -aërosolen/stof)* + 2 wasflessen/impingers met gekoelde 2-propanoloplossing 80% (voor SO ₃) + 2 wasflessen/impingers met 3% H ₂ O ₂ (voor SO ₂) EPA method 8: slechts 1 impinger met isopropanol + bijkomende glaswolfilter Sonde/filter (voor deeltjes) op minstens 250°C- condensorvat op een temperatuur tussen 70-90°C (voor SO ₃)-2 wasflessen/impingers met 3% H ₂ O ₂ (voor SO ₂)	Bepaling van sulfaat volgens de methoden uit EN 14791 (IC/Thorin-methode=titratie met Bariumperchloraat) Of NEN 6604 Idem, eveneens analyse (spoelsel) filter op sulfaat Bepaling van sulfaat volgens de methoden uit EN 14791 (IC/Thorin-methode=titratie met Bariumperchloraat) Of NEN 6604

*indien H₂SO₄+SO₃ gemeten moet worden, dan moet de filter weggelaten of geanalyseerd worden (beiden enkel bij afwezigheid sulfaten). Indien H₂SO₄+SO₃ bepaald moet worden bij aanwezigheid van sulfaten in de gasstroom, dan moet steeds een filter gebruikt worden die tot boven het dauwpunt van zwavelzuur verwarmd wordt.

** De natchemische SO₂ bepaling conform EN 14791 wordt door VITO niet als de voorkeursmethode beschouwd wegens beperkte nauwkeurigheid (20%) en trage respons. EN 14791 kan voor de goedkeuring van vast opgestelde meettoestellen alleen worden toegepast indien via validatie of ringtesten werd aangetoond dat aan de strengere nauwkeurigheidseis van 10% voldaan is.



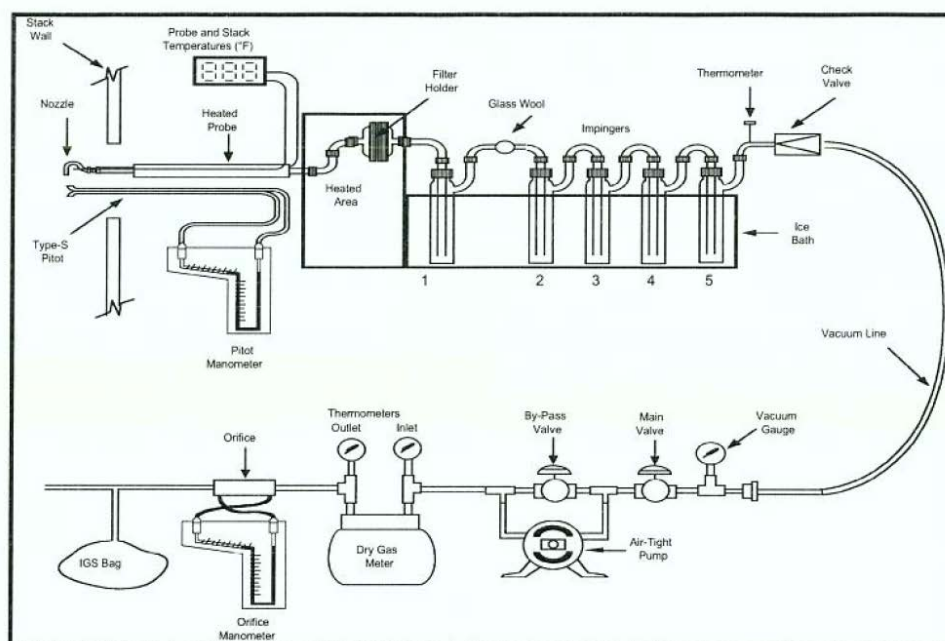
Figuur 1: Beslissingsboom bemonstering i.f.v. de geldende EGW (deel 1)



Figuur 1: Beslissingsboom bemonstering i.f.v. de geldende EGW (deel 2)

2 AANVULLINGEN BIJ DE NORMEN

- Alternatief mag SO₂ ook steeds continu (met monitoren) gemeten worden volgens LUC/II/001, parallel met een natchemische SO₃-meting volgens de NBN T 95-201 of EPA methode 8 (voor procesgassen) of via de NBN T 95-202 (voor verbrandingsgassen).
- Er moet steeds voldaan zijn aan de performantiecriteriën die in de EN 14791 gespecificeerd zijn:
 - de onzekerheid op het volume gemeten met de gasteller: ≤ 2,0% van het bemonsterd gasvolume;
 - de onzekerheid op de absolute temperatuur aan de gasteller: ≤ 2,5K;
 - de onzekerheid op de absolute druk aan de gasteller: ≤ 1,0% van de absolute druk;
 - het maximale lek in het monsternemingsstelsel: ≤ 2,0% van het nominale aanzuigdebiet;
 - de veldblanco: ≤ 10,0% van de EGW;
 - absorptie-efficiëntie (zie verder);
- Koude punten tussen het filterhuis en de wasflessen moeten vermeden worden aangezien deze SO₂-verliezen kunnen veroorzaken; Delen tussen de filter en de wasflessen die niet verwarmd zijn, moeten na de bemonstering gespoeld worden en deze spoelvloeistof moet dan mee geanalyseerd worden. Bij gebruik van een opstelling met zijstroom dient alles voor het T-stuk en het T-stuk steeds verwarmd te worden om condensatie te vermijden.
- indien niet verwarmde stukken in de koppeling tussen filterhuis en wasflessen voorkomen, moet deze leiding met absorptievloeistof gespoeld worden en deze spoelvloeistof moet dan mee geanalyseerd worden.
- Indien H₂SO₄+SO₃ bepaald moet worden bij aanwezigheid van sulfaten in de gasstroom, dan moet steeds een filter gebruikt worden die tot boven het zuurdauwpunt verwarmd wordt.
- Een beperking van de isopropanol/H₂O₂ monsternemingsmethode is dat een kleine hoeveelheid SO₂ in de impingers met isopropanol kan achterblijven. Hierdoor wordt de SO₃-concentratie overschat en de SO₂-concentratie onderschat. Na de monsterneming dient de opstelling met stikstof gepurgeerd te worden om achtergebleven SO₂ naar de impingers met H₂O₂ te verplaatsen.
- Bij de isopropanol/H₂O₂ methode wordt het plaatsen van een glaswolfilter na de impinger(s) met isopropanol conform EPA methode 8 (zie *Figuur 2*) aanbevolen. Deze filter houdt zwavelzuuraërosol tegen dat niet in de isopropanol-oplossing geïmpingeerd werd. SO₃ dat doorheen de isopropanoloplossing zou komen, reageert eveneens op de glaswolfilter. Na de monsterneming wordt de glaswolfilter gespoeld en de spoelvloeistof wordt eveneens mee op sulfaat geanalyseerd.



Figuur 2: EPA methode 8 monsternemingsysteem

- De voorwaarden waarbij de gasvormige componenten in niet-verzadigde gasstromen op 1 punt gemeten mogen worden, zijn in de procedure 'Essentiële kwaliteitsvereisten voor emissiemetingen' (LUC/0/005) opgenomen. Indien hieraan niet voldaan is, dan moet een rastermeting op de punten van EN 13284-1 worden uitgevoerd.
- Bij aanwezigheid van druppeltjes is altijd een isokinetische bemonstering en een rastermeting vereist volgens EN 13284-1.
- Een veldblanco moet steeds genomen, geanalyseerd en gerapporteerd worden.
- De voorwaarden voor uitvoering van de lektest staan beschreven in de procedure 'Essentiële kwaliteitsvereisten bij emissiemetingen' (LUC/0/005).
- Als analysemethode voor de bepaling van sulfaten in de absorptie-oplossing dient één van de methoden uit de norm EN 14791 gevolgd te worden (ionchromatografie/titratie met bariumperchloraat in aanwezigheid van thurin als indicator). De werkwijze, het meetbereik en mogelijke interferenties zijn in deze norm beschreven. Alternatief kan eveneens een discreet analysesysteem met spectrofotometrische detectie toegepast worden (conform NEN 6604). De kalibratiestandaarden bij de analyse moeten steeds worden aangemaakt in eenzelfde medium als waarin de stalen gemeten worden, indien geweten is dat het medium invloed heeft.
- De efficiëntie van de wasflessen/impingers moet minstens bij de gekozen bemonsteringsuitrusting en bemonsteringscondities (aanzuigdebiet, tijd) bepaald worden door afzonderlijke analyse van de absorptie-oplossing uit de laatste wasfles/impinger. Het gasdebiet, vulling met vloeistof, de vorm en diameter van de tip, en afstand tot de bodem zijn kritische parameters. De vereisten voor de absorptie-efficiëntie zijn opgenomen in de EN 14791 (paragraaf 6.6.1 en 10.2.2).

3 VALIDATIE

In het algemeen moet een meetmethode in het kader van VlareM toepasbaar zijn tussen 0,1 keer en 3 keer de emissiegrenswaarde. Voor normmethodes moeten volgende parameters gevalideerd worden:

- (Intra-) reproduceerbaarheid;
- Juistheid, bijvoorbeeld uit ringtestgegevens;
- Werkgebied;
- Aantoonbaarheids- en bepalingsgrens ;
- Meetonzekerheid;

Indien mogelijk dienen deze prestatiekenmerken gevalideerd te worden voor de combinatie van bemonstering en aansluitende analyse. Indien niet mogelijk dient de validatie minimaal op de analysemethode uitgevoerd te worden en dit conform de procedure CMA/6/A. In deze procedure zijn eveneens definities voor de verschillende prestatiekenmerken opgenomen.

4 BEPALING VAN DE MEETONZEKERHEID

Elk erkend laboratorium dient te beschikken over een evaluatie van de meetonzekerheid waarbij rekening moet gehouden worden met de bijdragen van de bemonstering enerzijds en van de analyse anderzijds. EN-14791 (2005) bevat een evaluatie van de meetonzekerheid voor de SO₂-concentratie in de gasstroom volgens de "Guide to the expression of uncertainty of measurement" of kortweg GUM die als basis kan gehanteerd worden. Alternatief is een berekening van de meetonzekerheid volgens de "top-down" methode die in procedure CMA/6/B beschreven wordt, eveneens toegelaten.

5 REFERENTIES

EN 14791: 2005

Stationary source emissions – Determination of mass concentration of sulphur dioxide – Reference method

NBN T 95-201: 1981

Bepaling van de concentratie aan zwavelzuur + zwaveltrioxide en van de concentratie aan zwaveldioxide van gasemissies van chemische processen.

NBN T 95-202: 1981

Bepaling van de concentratie aan zwaveltrioxide en van de concentratie aan zwaveldioxide van verbrandingsgassen

VDI 2462 Part 2

Determination of sulphur trioxide in water vapour containing exhaust gas
Condensation method, November 2011

EPA method 8

Determination of sulphuric acid and sulfur dioxide emissions from stationary sources

<http://www.epa.gov/ttn/emc/promgate/m-08.pdf>

EN 13284-1: 2001

Stationary Source Emissions – Determination of low range mass concentration of dust – Part 1: Manual gravimetric method

NEN 6604: 2007

Water-Bepaling van het gehalte aan ammonium, nitraat, nitriet, chloride, orthofosfaat, sulfaat en silicaat met een discreet analysesysteem en spectrofotometrische detectie

Compendium voor de monsterneming, meting en analyse van lucht (LUC)

Bemonstering voor rookgassen en analyse van CO, CO₂, SO₂, NO_x, O₂ en TOC met monitoren (LUC/II/001)

Compendium voor de monsterneming, meting en analyse van lucht (LUC)

Essentiële kwaliteitsvereisten voor emissiemetingen (LUC/O/005)

<http://www.emis.vito.be/lne-erkenningen-lucht>

Compendium voor monsterneming en analyse in het kader van het Materialendecreet en Bodemdecreet (CMA)

CMA/6/A

Prestatiekenmerken

<http://www.emis.vito.be/referentielabo-ovam>

Compendium voor monsterneming en analyse in het kader van het Materialendecreet en Bodemdecreet (CMA)

CMA/6/B

Meetonzekerheid

<http://www.emis.vito.be/referentielabo-ovam>

NBN ENV 13005: 2003

Leidraad voor de bepaling en aanduiding van de meetonzekerheid

Guide to the expression of uncertainty in measurement

Jack Bionda. Flue Gas SO₃ determination- Importance of Accurate Measurements in Light of Recent SCR Market Growth. Conference on SCR and SNCR Reduction NO_x control, Pittsburgh, PA, May 15-16, 2002